



АДМИНИСТРАЦИЯ ГОРОДА МУРМАНСКА
КОМИТЕТ ИМУЩЕСТВЕННЫХ ОТНОШЕНИЙ
ГОРОДА МУРМАНСКА
РАСПОРЯЖЕНИЕ

13.02.2024

№ 12

Об установлении публичного сервитута

Руководствуясь статьей 23, главой V.7 Земельного кодекса Российской Федерации, Федеральным законом от 06.10.2003 № 131-ФЗ «Об общих принципах организации местного самоуправления в Российской Федерации», Порядком управления, распоряжения и использования земельных участков, находящихся в собственности муниципального образования город Мурманск, а также земель и земельных участков, государственная собственность на которые не разграничена, расположенных на территории муниципального образования город Мурманск, утвержденным решением Совета депутатов города Мурманска от 27.03.2015 № 10-130, на основании постановления администрации города Мурманска от 23.10.2023 № 3767 «О возложении полномочий по принятию решения об установлении публичного сервитута в отдельных целях», ходатайства публичного акционерного общества «Россети Северо-Запад» (ОГРН 1047855175785) об установлении публичного сервитута от 16.01.2023, справки от 20.04.2023 о балансовой принадлежности электросетевого имущества, находящегося на балансе Мурманского Филиала ПАО «Россети Северо-Запад» на объект «КЛ-6 кВ Ф-35 от ПС388», сведений о земельных участках с кадастровыми номерами 51:20:0003053:2, 51:20:0003208:15, 51:20:0003208:27, 51:20:0003211:27 внесенных в Единый государственный реестр недвижимости:

1. Утвердить границы публичного сервитута на земельные участки с кадастровыми номерами 51:20:0003053:2, 51:20:0003208:15, 51:20:0003208:27, 51:20:0003211:27 и земли кадастровых кварталов 51:20:0003001, 51:20:0003053, 51:20:0003200, 51:20:0003205, 51:20:0003208, 51:20:0003211, имеющих местоположение: Российская Федерация, Мурманская область, городской округ город Мурманск, город Мурманск, в соответствии со схемой расположения границ публичного сервитута согласно приложению к настоящему распоряжению.

2. Установить в пользу публичного акционерного общества «Россети Северо-Запад» публичный сервитут на земельные участки с кадастровыми номерами 51:20:0003053:2, 51:20:0003208:15, 51:20:0003208:27, 51:20:0003211:27 и земли кадастровых кварталов 51:20:0003001, 51:20:0003053, 51:20:0003200, 51:20:0003205, 51:20:0003208, 51:20:0003211 площадью 4539 кв.м в целях размещения объекта электросетевого хозяйства «КЛ-6 кВ Ф-35 от ПС388», согласно утвержденной настоящим распоряжением схеме расположения границ публичного сервитута.

3. Публичный сервитут устанавливается сроком на 49 лет.

4. Порядок установления зон с особыми условиями использования территорий и содержание ограничение прав на земельные участки в границах таких зон определяется в соответствии с Правилами установления охранных зон объектов электросетевого хозяйства и особых условий использования земельных участков, расположенных в границах таких зон, утвержденными постановлением Правительства Российской Федерации от 24.02.2009 № 160 «О порядке установления охранных зон объектов электросетевого хозяйства и особых условий использования земельных участков, расположенных в границах таких зон».

5. Расчет платы за публичный сервитут производится в соответствии со статьей 39.46 Земельного кодекса Российской Федерации.

5.1. Плата за публичный сервитут, установленный в отношении земельного участка с кадастровым номером 51:20:0003208:27 площадью 97 кв.м, рассчитывается пропорционально площади земель в установленных границах публичного сервитута и устанавливается в размере 0,01 процента кадастровой стоимости земельного участка за каждый год использования этого земельного участка.

Плата за публичный сервитут площадью 656 кв.м, установленный в отношении земель кадастрового квартала 51:20:0003001, площадью 7 кв.м, установленный в отношении земель кадастрового квартала 51:20:0003053, площадью 337 кв.м, установленный в отношении земель кадастрового квартала 51:20:0003200, площадью 2115 кв.м, установленный в отношении земель кадастрового квартала 51:20:0003205, площадью 812 кв.м, установленный в отношении земель кадастрового квартала 51:20:0003208, площадью 249 кв.м, установленный в отношении земель кадастрового квартала 51:20:0003211 рассчитывается пропорционально площади земель в установленных границах публичного сервитута и устанавливается в размере 0,01 процента от среднего уровня кадастровой стоимости земельных участков по городскому округу за каждый год использования земель.

При этом плата за публичный сервитут, установленный на три года и более, не может быть менее чем 0,1 процента кадастровой стоимости земельного участка и земель, обремененных сервитутом, за весь срок сервитута.

5.2. Плата за публичный сервитут площадью 95 кв.м в отношении земельного участка с кадастровым номером 51:20:0003053:2, площадью 170 кв.м в отношении земельного участка с кадастровым номером 51:20:0003208:15, площадью 1 кв.м в отношении земельного участка с кадастровым номером 51:20:0003211:27, находящихся в частной собственности или находящихся в государственной или муниципальной собственности и предоставленных гражданам или юридическим лицам, определяется в соответствии с Федеральным законом «Об оценочной деятельности в Российской Федерации» и методическими рекомендациями, утверждаемыми федеральным органом исполнительной власти, осуществляющим функции по выработке государственной политики и нормативно-правовому регулированию в сфере земельных отношений. Размер такой платы определяется на дату, предшествующую не более чем на тридцать дней дате направления правообладателю земельного участка соглашения об осуществлении публичного сервитута.

Плата за публичный сервитут вносится правообладателю земельного участка, с которым заключено соглашение об осуществлении публичного сервитута, или в депозит нотариуса в случаях, предусмотренных пунктами 11 и 13 статьи 39.47 Земельного кодекса Российской Федерации. Плата за публичный сервитут вносится в депозит нотариуса единовременным платежом.

6. Отделу аренды и контроля за поступлением арендной платы за землю (Лыщицкая М.В.) в течении 30 дней со дня издания настоящего распоряжения подготовить и направить публичному акционерному обществу «Россети Северо-Запад» расчет платы за сервитут, установленный в отношении земельного участка с кадастровым номером 51:20:0003208:27 и земель кадастровых кварталов 51:20:0003001, 51:20:0003053, 51:20:0003200, 51:20:0003205, 51:20:0003208, 51:20:0003211, и реквизиты для перечисления платежей.

7. График проведения работ при осуществлении деятельности, для обеспечения которой устанавливается публичный сервитут, устанавливается в соответствии с разрешением на осуществление земляных работ.

8. Акционерное общество публичного акционерного общества «Россети Северо-Запад»:

8.1. Обязано привести земельный участок в границах, указанных в приложении к настоящему распоряжению, в состояние, пригодное для его использования в соответствии с разрешенным использованием, в срок не позднее чем три месяца после завершения работ на земельном участке в соответствии с пунктом 8 статьи 39.50 Земельного кодекса Российской Федерации.

8.2. Обязано снести объекты, размещенные им на основании публичного сервитута, и осуществить при необходимости рекультивацию земельного участка в срок не позднее чем шесть месяцев с момента прекращения

публичного сервитута, в соответствии с пунктом 9 статьи 39.50 Земельного кодекса Российской Федерации.

8.3. Внести плату за публичный сервитут, установленный в отношении земельного участка с кадастровым номером 51:20:0003208:27 и земель кадастровых кварталов 51:20:0003001, 51:20:0003053, 51:20:0003200, 51:20:0003205, 51:20:0003208, 51:20:0003211, рассчитанную в соответствии с пунктом 5.1 настоящего распоряжения, в бюджет муниципального образования город Мурманск единовременным платежом не позднее шести месяцев со дня принятия распоряжения об установлении публичного сервитута.

8.4. Приступить к осуществлению публичного сервитута в отношении земельных участков с кадастровыми номерами 51:20:0003053:2, 51:20:0003208:15, 51:20:0003211:27, 51:20:0003208:27 и земель кадастровых кварталов 51:20:0003001, 51:20:0003053, 51:20:0003200, 51:20:0003205, 51:20:0003208, 51:20:0003211 после внесения платы за публичный сервитут в соответствии с пунктом 5 настоящего распоряжения, но не ранее дня внесения сведений о нем в Единый государственный реестр недвижимости.

9. Отделу по общим вопросам (Михалкина С.Р.) разместить настоящее распоряжение с приложением на официальном сайте администрации города Мурманска на странице комитета имущественных отношений города Мурманска в разделе «Общая информация» / «Публичный сервитут в отдельных целях» в сети Интернет.

10. Настоящее распоряжение вступает в силу со дня подписания.

11. Контроль за выполнением настоящего распоряжения возложить на заместителя председателя комитета Белорусцеву Н.Н.

Председатель комитета



О.Г. Паскал

Приложение
к распоряжению комитета
имущественных отношений
города Мурманска
от 13.02.2024 № 12

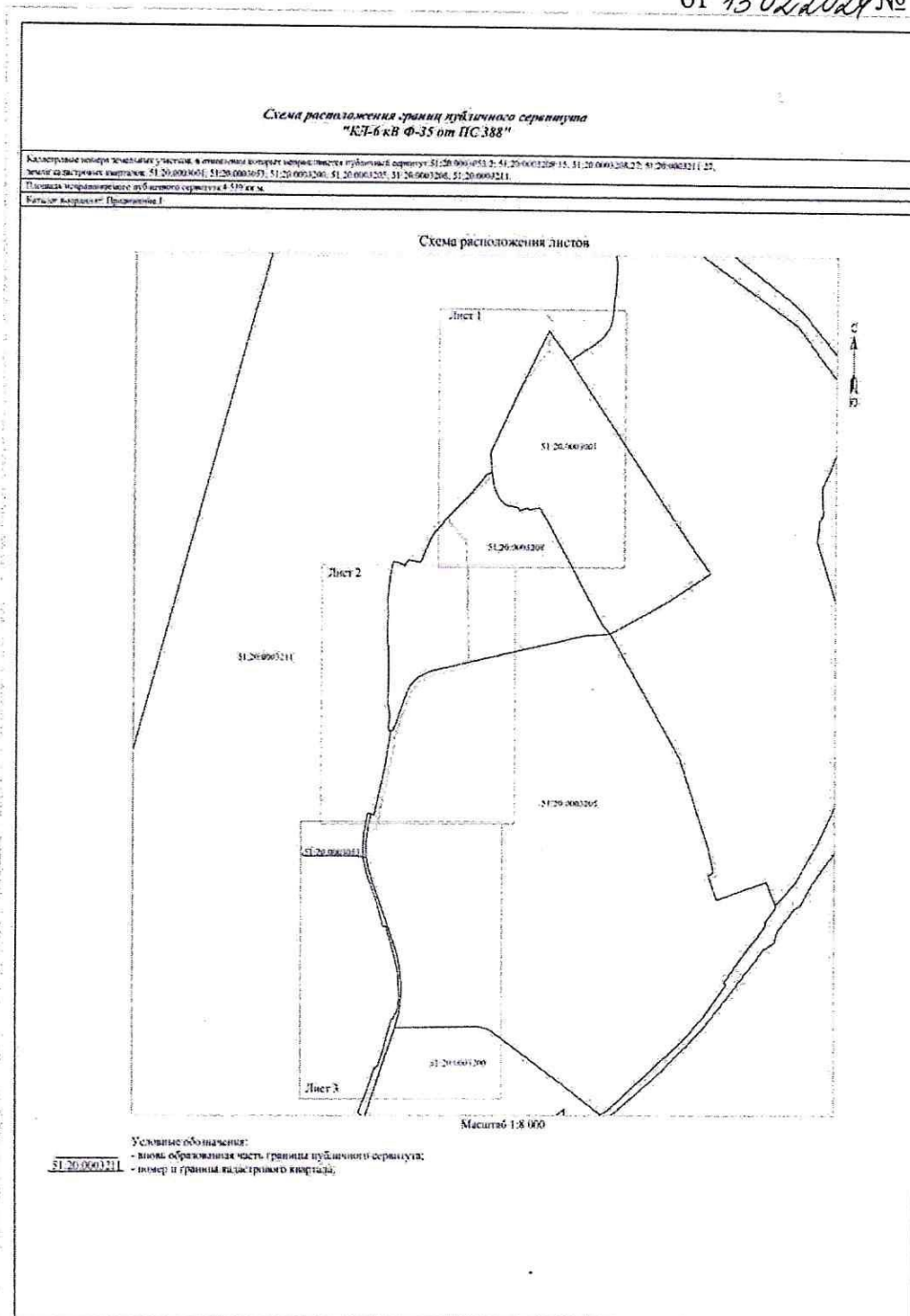


Схема расположения границ публичного сервитута
"КЛ-6 кв Ф-35 от ПС.388"

Лист 1

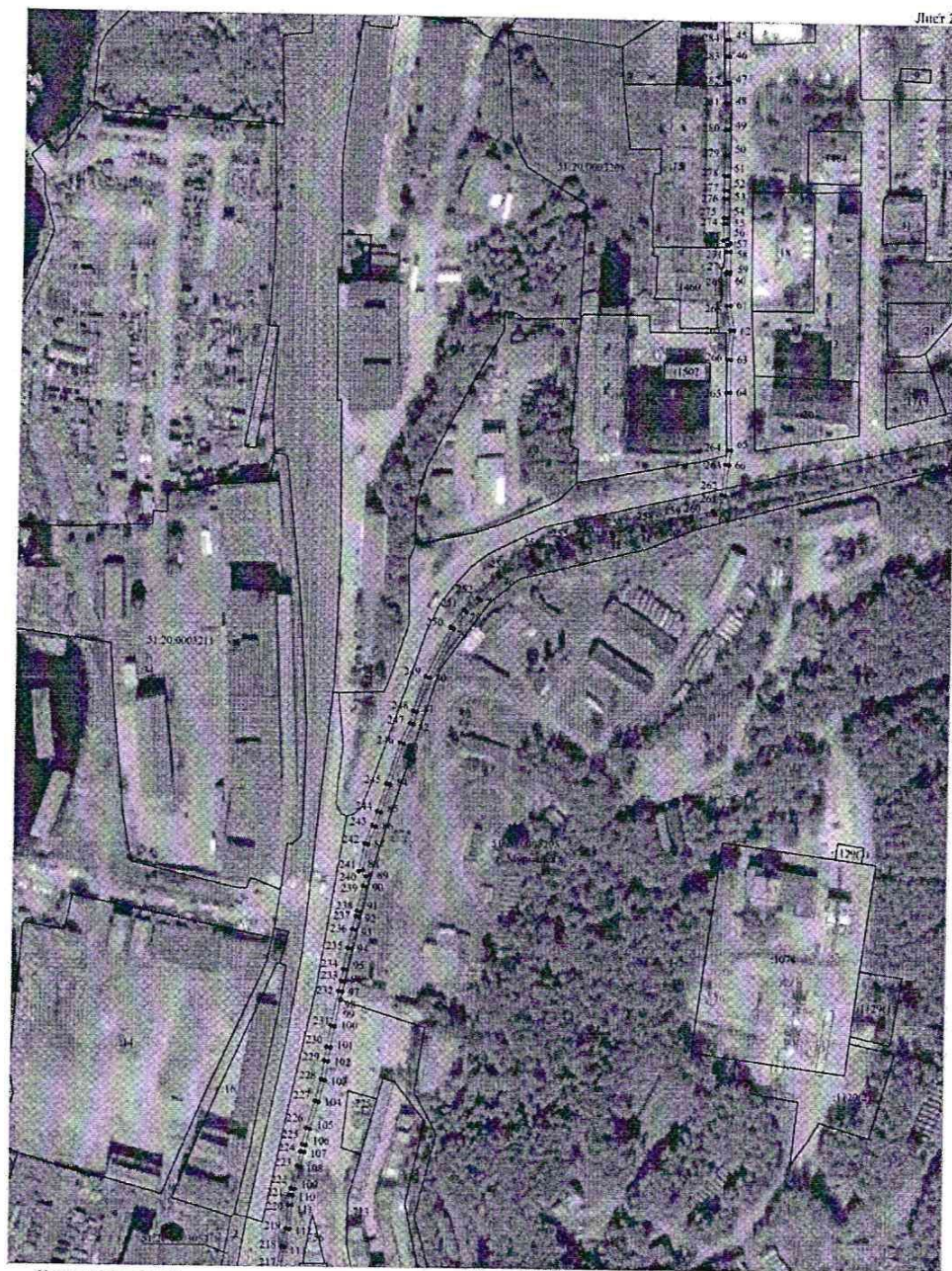


Масштаб 1:2 000

Условные обозначения:

- линия обрезаемая часть границы публичного сервитута;
- характерная точка публичного сервитута, установленная при проведении кадастровых работ;
- границы и кадастровый номер земельного участка, сведения о котором содержатся в ЕГРН;
- номер и граница кадастрового квартала;
- обозначение и границы объектов капитального строительства, сведения о которых содержатся в ЕГРН.

Схема расположения границ публичного сервитута
"КД-6 кв Ф-35 от ПС 388"

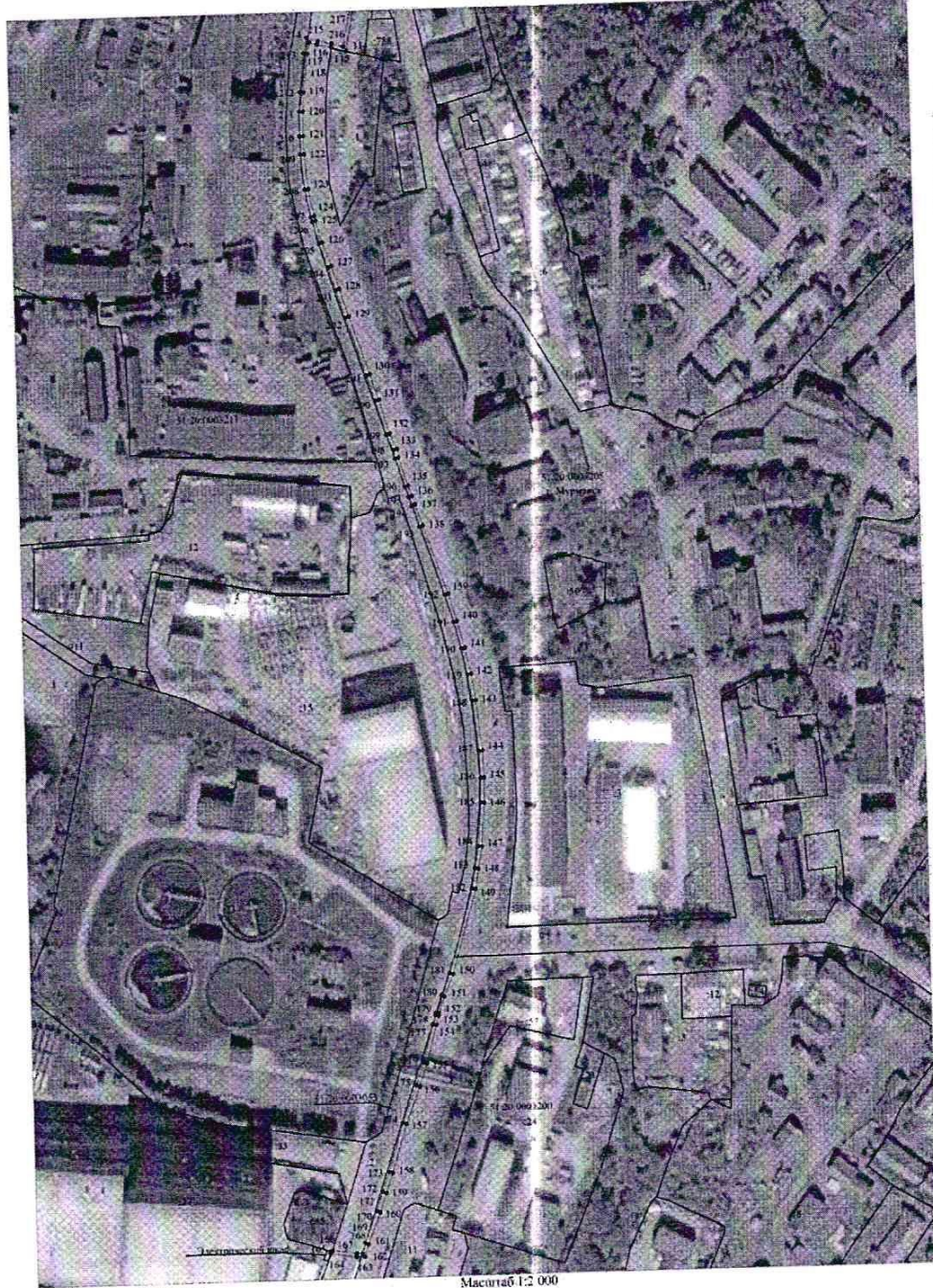


Масштаб 1:2 000

- Условные обозначения:
- вновь образованная часть границы публичного сервитута;
 - 1 — характерная точка публичного сервитута, установленная при проведении кадастровых работ;
 - границы и кадастровый номер земельного участка, сведения о котором содержатся в ЕГРН;
 - 51:20:0003205 — номер и граница кадастрового квартала;
 - обозначение и границы объектов капитального строительства, сведения о которых содержатся в ЕГРН.

Схема расположения границ публичного сервитута
"КД-6 кв Ф-35 от ПС 388"

Лист 3



Масштаб 1:2 000

Условные обозначения:

- видная обрешеченная часть границы публичного сервитута;
- характеристика точек публичного сервитута, установленная при проведении кадастровых работ;
- границы и кадастровый номер земельного участка, сведения о котором содержатся в ЕГРН;
- номер и граница кадастрового квартала;
- обозначение и границы объектов капитального строительства, сведения о которых содержатся в ЕГРН.

Сведения о местоположении границ объекта					
1. Система координат МСК-51, зона 1					
2. Сведения о характерных точках границ объекта					
Обозначение характерных точек границ	Координаты, м		Метод определения координат характерной точки	Средняя квадратическая погрешность положения характерной точки (МО), м	Описание обозначения точки на местности (при наличии)
	X	Y			
1	2	3	4	5	6
1	650 093,90	1 441 858,47	Метод спутниковых геодезических измерений (определений)	0,10	
2	650 092,33	1 441 859,72		0,10	
3	650 091,68	1 441 858,92		0,10	
4	650 068,69	1 441 875,74		0,10	
5	650 066,13	1 441 876,75		0,10	
6	650 051,66	1 441 872,93		0,10	
7	650 022,34	1 441 865,18		0,10	
8	650 013,86	1 441 864,07		0,10	
9	650 003,60	1 441 866,85		0,10	
10	650 000,27	1 441 866,89		0,10	
11	649 997,07	1 441 866,13		0,10	
12	649 994,34	1 441 864,36		0,10	
13	649 952,90	1 441 828,34		0,10	
14	649 935,53	1 441 817,21		0,10	
15	649 919,96	1 441 808,08		0,10	
16	649 908,64	1 441 801,44		0,10	
17	649 898,44	1 441 795,36		0,10	
18	649 877,00	1 441 784,84		0,10	
19	649 862,04	1 441 779,73		0,10	
20	649 833,02	1 441 763,34		0,10	
21	649 754,77	1 441 727,55		0,10	
22	649 738,29	1 441 721,46		0,10	
23	649 707,11	1 441 718,56		0,10	
24	649 690,62	1 441 719,50		0,10	
25	649 672,70	1 441 715,38		0,10	
26	649 660,89	1 441 702,95		0,10	
27	649 655,10	1 441 697,18		0,10	
28	649 651,61	1 441 693,57		0,10	
29	649 641,29	1 441 684,05		0,10	
30	649 639,67	1 441 682,05		0,10	
31	649 626,23	1 441 669,02		0,10	
32	649 619,52	1 441 662,20		0,10	
33	649 611,11	1 441 654,37		0,10	
34	649 586,48	1 441 630,49		0,10	
35	649 586,44	1 441 630,48		0,10	
36	649 576,97	1 441 621,28		0,10	
37	649 568,42	1 441 614,73		0,10	
38	649 566,16	1 441 613,36		0,10	
39	649 564,18	1 441 613,95		0,10	
40	649 525,97	1 441 647,12		0,10	
41	649 516,73	1 441 659,54		0,10	
42	649 502,84	1 441 660,79		0,10	
43	649 497,19	1 441 661,16		0,10	
44	649 465,53	1 441 659,96		0,10	
45	649 441,85	1 441 662,42		0,10	
46	649 433,28	1 441 662,62		0,10	
47	649 420,12	1 441 662,71		0,10	
48	649 409,51	1 441 662,85		0,10	
49	649 395,75	1 441 663,00		0,10	
50	649 382,07	1 441 663,06		0,10	
51	649 371,32	1 441 662,87		0,10	
52	649 363,68	1 441 663,10		0,10	

117	648 786,90	1 441 414,28	0,10
118	648 780,69	1 441 413,14	0,10
119	648 759,34	1 441 410,38	0,10
120	648 748,52	1 441 409,82	0,10
121	648 734,58	1 441 409,54	0,10
122	648 724,47	1 441 409,76	0,10
123	648 705,08	1 441 411,51	0,10
124	648 689,68	1 441 414,47	0,10
125	648 686,96	1 441 415,18	0,10
126	648 674,96	1 441 418,60	0,10
127	648 661,83	1 441 423,40	0,10
128	648 648,85	1 441 427,40	0,10
129	648 633,40	1 441 432,37	0,10
130	648 601,17	1 441 443,29	0,10
131	648 586,96	1 441 448,02	0,10
132	648 568,43	1 441 453,56	0,10
133	648 559,72	1 441 457,32	0,10
134	648 554,89	1 441 458,15	0,10
135	648 539,38	1 441 463,22	0,10
136	648 533,47	1 441 465,19	0,10
137	648 528,78	1 441 466,81	0,10
138	648 517,04	1 441 470,87	0,10
139	648 478,51	1 441 484,19	0,10
140	648 462,94	1 441 488,73	0,10
141	648 447,90	1 441 492,83	0,10
142	648 433,18	1 441 495,88	0,10
143	648 418,84	1 441 498,21	0,10
144	648 390,41	1 441 501,29	0,10
145	648 375,29	1 441 501,91	0,10
146	648 361,13	1 441 501,55	0,10
147	648 336,47	1 441 499,63	0,10
148	648 324,24	1 441 497,43	0,10
149	648 312,95	1 441 495,63	0,10
150	648 265,70	1 441 481,76	0,10
151	648 253,25	1 441 476,66	0,10
152	648 243,97	1 441 473,33	0,10
153	648 242,40	1 441 473,07	0,10
154	648 237,44	1 441 471,59	0,10
155	648 216,18	1 441 465,88	0,10
156	648 203,60	1 441 461,61	0,10
157	648 183,02	1 441 453,55	0,10
158	648 155,78	1 441 445,16	0,10
159	648 144,59	1 441 441,16	0,10
160	648 133,92	1 441 437,57	0,10
161	648 116,53	1 441 430,42	0,10
162	648 109,54	1 441 428,36	0,10
163	648 109,70	1 441 423,52	0,10
164	648 111,84	1 441 409,04	0,10
165	648 113,21	1 441 409,64	0,10
166	648 113,09	1 441 410,04	0,10
167	648 113,68	1 441 410,25	0,10
168	648 111,70	1 441 423,70	0,10
169	648 111,59	1 441 426,88	0,10
170	648 117,20	1 441 428,53	0,10
171	648 134,62	1 441 435,70	0,10
172	648 145,25	1 441 439,27	0,10
173	648 156,41	1 441 443,26	0,10
174	648 183,68	1 441 451,66	0,10
175	648 204,28	1 441 459,73	0,10
176	648 216,76	1 441 463,96	0,10
177	648 237,99	1 441 469,67	0,10
178	648 242,85	1 441 471,12	0,10
179	648 244,48	1 441 471,39	0,10
180	648 253,97	1 441 474,79	0,10

309	649 862,86	1 441 777,89		0,10	
310	649 877,77	1 441 782,99		0,10	
311	649 899,39	1 441 793,60		0,10	
312	649 909,66	1 441 799,72		0,10	
313	649 920,97	1 441 806,36		0,10	
314	649 936,58	1 441 815,51		0,10	
315	649 954,10	1 441 826,74		0,10	
316	649 995,55	1 441 862,76		0,10	
317	649 997,86	1 441 864,26		0,10	
318	650 000,49	1 441 864,88		0,10	
319	650 003,33	1 441 864,86		0,10	
320	650 013,72	1 441 862,03		0,10	
321	650 022,73	1 441 863,21		0,10	
322	650 052,17	1 441 871,00		0,10	
323	650 066,00	1 441 874,65		0,10	
324	650 067,71	1 441 873,98		0,10	
325	650 081,84	1 441 863,64		0,10	
326	650 082,67	1 441 864,39		0,10	
327	650 083,96	1 441 862,09		0,10	
328	650 092,03	1 441 856,18		0,10	
1	650 093,90	1 441 858,47		0,10	
3. Сведения о характерных точках части (частей) границы объекта					
1	2	3	4	5	6
—	—	—	—	—	—