



АДМИНИСТРАЦИЯ ГОРОДА МУРМАНСКА
КОМИТЕТ ИМУЩЕСТВЕННЫХ ОТНОШЕНИЙ
ГОРОДА МУРМАНСКА
РАСПОРЯЖЕНИЕ

15.08.2022

161

Об установлении публичного сервитута

Руководствуясь статьей 23, главой V.7 Земельного кодекса Российской Федерации, Федеральным законом от 06.10.2003 № 131-ФЗ «Об общих принципах организации местного самоуправления в Российской Федерации», Порядком управления, распоряжения и использования земельных участков, находящихся в собственности муниципального образования город Мурманск, а также земель и земельных участков, государственная собственность на которые не разграничена, расположенных на территории муниципального образования город Мурманск, утвержденным решением Совета депутатов города Мурманска от 27.03.2015 № 10-130, на основании постановления администрации города Мурманска от 13.01.2021 № 16 «О возложении полномочий по принятию решения об установлении публичного сервитута в отдельных целях», ходатайства Публичного акционерного общества «Россети Северо-Запад» (ОГРН 1047855175785) об установлении публичного сервитута от 04.07.2022, записи в Едином государственном реестре недвижимости от 23.06.2008 № 51-51-01/031/2008-494 о государственной регистрации права собственности на энергетический производственно-технологический комплекс - Подстанция № 301 с кадастровым номером 51:20:0003044:640, расположенный в городе Мурманске, по переулку Водопроводному, за Публичным акционерным обществом «Межрегиональная распределительная сетевая компания Северо-Запада» (ОГРН 1047855175785), сведений Федеральной налоговой службы Российской Федерации, внесенных в Единый государственный реестр юридических лиц, сведений о земельных участках с кадастровыми номерами 51:20:0003044:1, 51:20:0003044:3, 51:20:0003044:5, 51:20:0003044:7, 51:20:0003044:10, 51:20:0003044:17, 51:20:0000000:28, 51:20:0000000:9, 51:20:0003044:45, внесенных в Единый государственный реестр недвижимости:

1. Утвердить границы публичного сервитута на земельные участки с кадастровыми номерами 51:20:0003044:1, 51:20:0003044:3, 51:20:0003044:5,

51:20:0003044:7, 51:20:0003044:10, 51:20:0003044:17, 51:20:0000000:28, 51:20:0000000:9, 51:20:0003044:45, расположенные по адресу: Мурманская область, город Мурманск, а также на земли кадастрового квартала 51:20:0003044 в соответствии со схемой расположения границ публичного сервитута согласно приложению к настоящему распоряжению.

2. Установить публичный сервитут на земельные участки с кадастровыми номерами 51:20:0003044:1, 51:20:0003044:3, 51:20:0003044:5, 51:20:0003044:7, 51:20:0003044:10, 51:20:0003044:17, 51:20:0000000:28, 51:20:0000000:9, 51:20:0003044:45 и земли кадастрового квартала 51:20:0003044 сроком на 49 лет площадью 5342 кв.м, в целях размещения объектов электросетевого хозяйства (под энергетический производственно-технологический комплекс – Подстанция № 301, принадлежащий на праве собственности Публичному акционерному обществу «Межрегиональная распределительная сетевая компания Северо-Запада»), согласно утвержденной настоящим распоряжением схеме расположения границ публичного сервитута.

3. Публичный сервитут устанавливается на безвозмездной основе. Плата за публичный сервитут не устанавливается на основании пункта 4 статьи 3.6 Федерального закона от 25.10.2001 № 137-ФЗ «О введении в действие Земельного кодекса Российской Федерации».

4. Публичному акционерному обществу «Россети Северо-Запад» в срок не позднее чем три месяца после завершения эксплуатации энергетического производственно-технологического комплекса – Подстанция № 301 привести земельные участки в границах, указанных в приложении к настоящему распоряжению, в состояние, пригодное для их использования в соответствии с разрешенным использованием.

5. Отделу по общим вопросам (Михалкина С.Р.) разместить настоящее распоряжение с приложением на официальном сайте администрации города Мурманска на странице комитета имущественных отношений города Мурманска в разделе «Общая информация» / «Земельные отношения» в сети Интернет.

6. Отделу по земельным ресурсам (Анисимова О.Н.) обеспечить направление настоящего распоряжения без приложения в редакцию газеты «Вечерний Мурманск» для опубликования.

7. Настоящее распоряжение вступает в силу со дня подписания.

8. Контроль за выполнением настоящего приказа оставляю за собой.

Председатель комитета

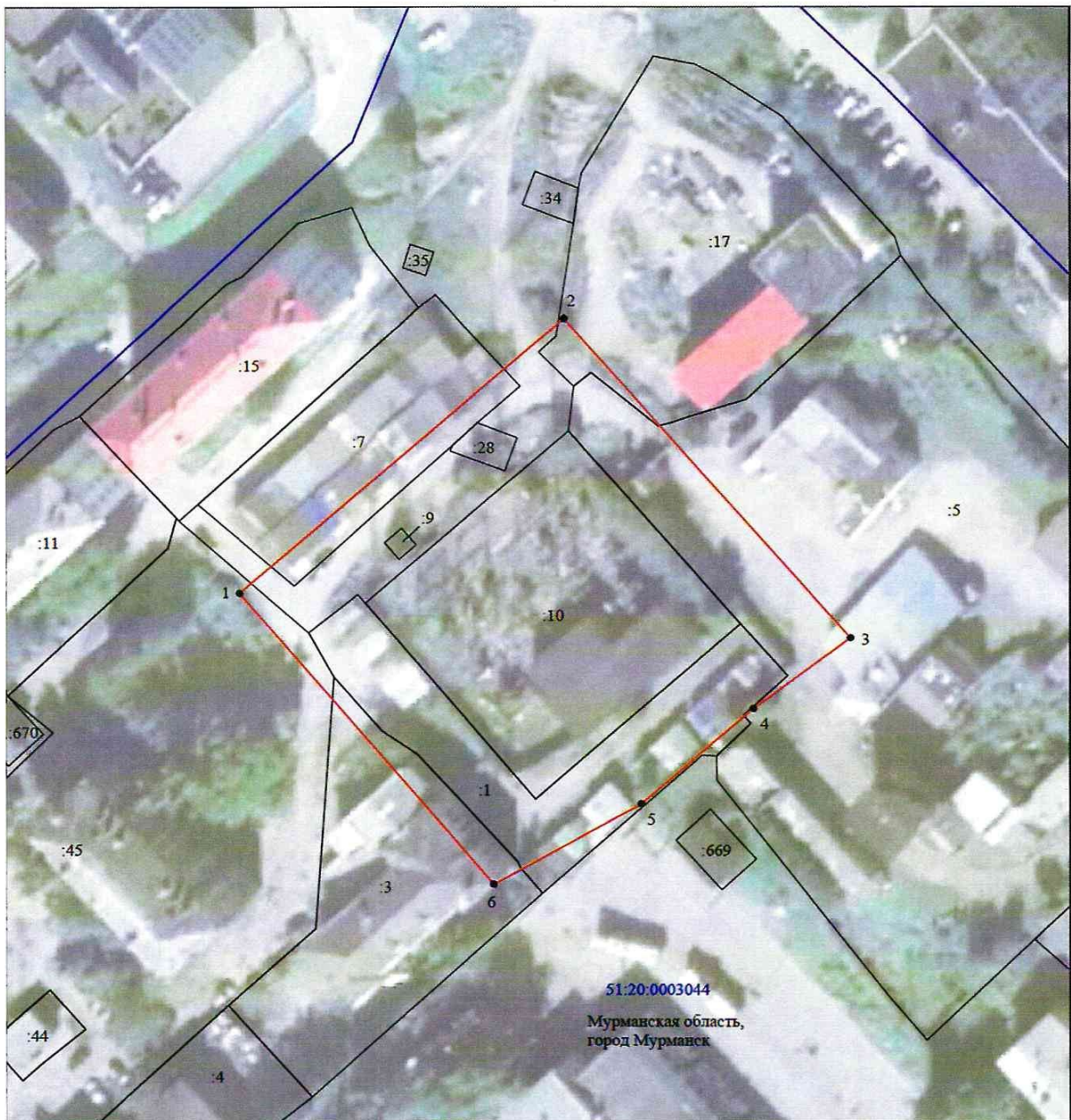


О.Г. Паскал

Приложение
к распоряжению комитета
имущественных отношений
города Мурманска
от 15.08.2022 № 161







Сведения о местоположении границ объекта					
1. Система координат <u>МСК-51, 1 зона</u>					
2. Сведения о характерных точках границ объекта					
Обозначение характерных точек границ	Координаты, м		Метод определения координат характерной точки	Средняя квадратическая погрешность положения характерной точки (M), м	Описание обозначения точки на местности (при наличии)
	X	Y			
1	2	3	4	5	6
1	644930.66	1442158.12	Метод спутниковых геодезических измерений (определений)	0.10	—
2	644978.78	1442213.81	Метод спутниковых геодезических измерений (определений)	0.10	—
3	644922.82	1442262.99	Метод спутниковых геодезических измерений (определений)	0.10	—
4	644910.43	1442246.31	Метод спутниковых геодезических измерений (определений)	0.10	—
5	644893.73	1442227.08	Метод спутниковых геодезических измерений (определений)	0.10	—
6	644879.65	1442201.69	Метод спутниковых геодезических измерений (определений)	0.10	—
1	644930.66	1442158.12	Метод спутниковых геодезических измерений (определений)	0.10	—
3. Сведения о характерных точках части (частей) границы объекта					
Обозначение характерных точек части границы	Координаты, м		Метод определения координат характерной точки	Средняя квадратическая погрешность положения характерной точки (M), м	Описание обозначения точки на местности (при наличии)
	X	Y			
1	2	3	4	5	6
—	—	—	—	—	—

Схема расположения границ публичного сервитута



Масштаб 1:1000

Используемые условные знаки и обозначения:

- | | |
|---|---|
| №1 | - номер опоры |
|  | - граница публичного сервитута |
|  | - граница кадастрового деления |
|  | - граница населенного пункта |
|  | - граница земельного участка, имеющегося в ЕГРН |
|  | - граница ОКС, имеющаяся в ЕГРН |
|  | - граница охранной зоны, имеющейся в ЕГРН |
| 51:00:0000000:34 | - кадастровый номер земельного участка, имеющегося в ЕГРН |
| 51:00:0000000 | - номер кадастрового квартала |
| 1 • | - обозначение характерных точек границ |