

**АДМИНИСТРАЦИЯ ГОРОДА МУРМАНСКА**  
**КОМИТЕТ ИМУЩЕСТВЕННЫХ ОТНОШЕНИЙ**  
**ГОРОДА МУРМАНСКА**  
**РАСПОРЯЖЕНИЕ**

30.05.2023

№ 49

**Об установлении публичного сервитута**

Руководствуясь статьей 23, главой V.7 Земельного кодекса Российской Федерации, Федеральным законом от 06.10.2003 № 131-ФЗ «Об общих принципах организации местного самоуправления в Российской Федерации», Порядком управления, распоряжения и использования земельных участков, находящихся в собственности муниципального образования город Мурманск, а также земель и земельных участков, государственная собственность на которые не разграничена, расположенных на территории муниципального образования город Мурманск, утвержденным решением Совета депутатов города Мурманска от 27.03.2015 № 10-130, на основании постановления администрации города Мурманска от 13.01.2021 № 16 «О возложении полномочий по принятию решения об установлении публичного сервитута в отдельных целях», ходатайства публичного акционерного общества «Россети Северо-Запад» (ОГРН 1047855175785) об установлении публичного сервитута от 03.05.2023, справки от 11.04.2023 об объекте движимого (недвижимого) имущества, находящегося на балансе Мурманского Филиала ПАО «Россети Северо-Запад» на объект «ВЛ-0,4кВ от РУ-0,4кВ КТП-7 до границ Заявителя (свиноматочник) г. Мурманск», сведений о земельном участке с кадастровым номером 51:20:0002015:2022, внесенных в Единый государственный реестр недвижимости:

1. Утвердить границы публичного сервитута на земельный участок с кадастровым номером 51:20:0002015:2022, местоположение: Мурманская область, город Мурманск, улица Рогозерская, а также на свободные земли кадастрового квартала 51:20:0002015, в соответствии со схемой расположения границ публичного сервитута согласно приложению к настоящему распоряжению.

2. Установить публичный сервитут на земельный участок с кадастровым номером 51:20:0002015:2022 и свободные земли кадастрового квартала 51:20:0002015 сроком на 25 лет площадью 168 кв.м в целях размещения объекта электросетевого хозяйства, под объект «ВЛ-0,4кВ от РУ-0,4кВ КТП-7 до границ Заявителя (свиноматочник) г. Мурманск», принадлежащий на праве собственности публичному акционерному обществу «Россети Северо-Запад», согласно утвержденной настоящим распоряжением схеме расположения границ публичного сервитута.

3. Публичный сервитут устанавливается на безвозмездной основе. Плата за публичный сервитут не устанавливается на основании пункта 4 статьи 3.6 Федерального закона от 25.10.2001 № 137-ФЗ «О введении в действие Земельного кодекса Российской Федерации».

4. Публичному акционерному обществу «Россети Северо-Запад» в срок не позднее чем три месяца после завершения эксплуатации объекта «ВЛ-0,4кВ от РУ-0,4кВ КТП-7 до границ Заявителя (свиноматочник) г. Мурманск» привести земельные участки в границах, указанных в приложении к настоящему распоряжению, в состояние, пригодное для их использования в соответствии с разрешенным использованием.

5. Отделу по общим вопросам (Михалкина С.Р.) разместить настоящее распоряжение с приложением на официальном сайте администрации города Мурманска на странице комитета имущественных отношений города Мурманска в разделе «Общая информация» / «Земельные отношения» в сети Интернет.

6. Настоящее распоряжение вступает в силу со дня подписания.

7. Контроль за выполнением настоящего распоряжения возложить на исполняющего обязанности заместителя председателя Комитета Шефер С.Л.

**Председатель комитета**

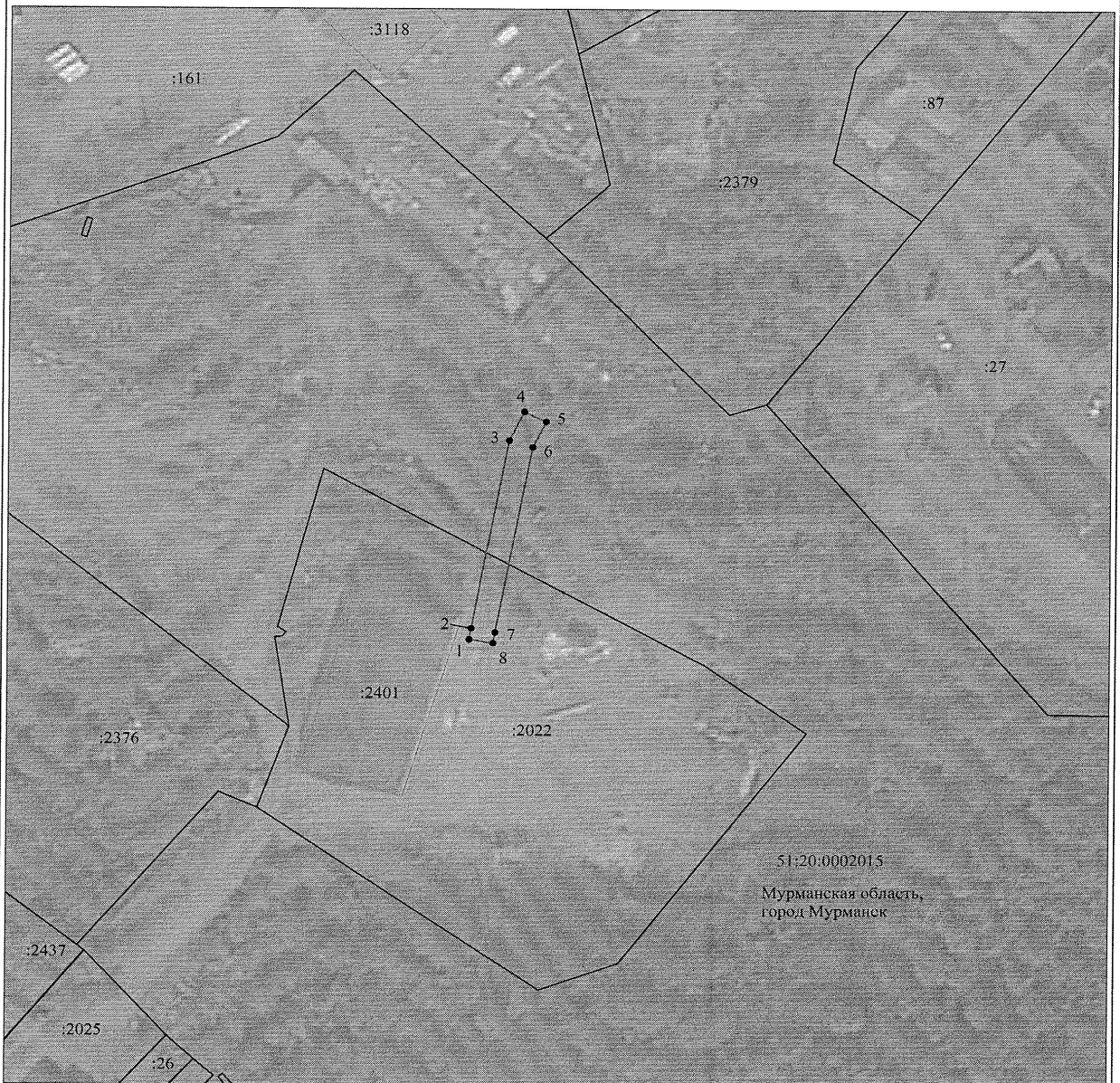


**О.Г. Паскал**

Приложение  
к распоряжению комитета  
имущественных отношений  
города Мурманска  
от 30.05.2023 № 79


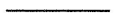
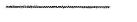


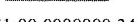
| Сведения о местоположении границ объекта                        |               |            |   |  |   |
|---|---------------|------------|---|--|---|
| 1. Система координат МСК-51. I зона                             |               |            |   |  |   |
| 2. Сведения о характерных точках границ объекта                 |               |            |   |  |   |
| Обозначение<br>характерных<br>точек границ                      | Координаты, м |            | Метод определения координат<br>характерной точки        | Средняя<br>квадратическая<br>погрешность<br>положения<br>характерной точки<br>(M), м | Описание<br>обозначения<br>точки на<br>местности (при<br>наличии) |
|   | X             | Y          |   |  |   |
| 1   | 2             | 3          | 4   | 5  | 6   |
| 1   | 642395.14     | 1443686.20 | Метод спутниковых геодезических измерений (определений) | 0.10   | –   |
| 2   | 642397.11     | 1443686.55 | Метод спутниковых геодезических измерений (определений) | 0.10   | –   |
| 3   | 642431.45     | 1443692.66 | Метод спутниковых геодезических измерений (определений) | 0.10   | –   |
| 4   | 642436.64     | 1443695.11 | Метод спутниковых геодезических измерений (определений) | 0.10   | –   |
| 5   | 642434.81     | 1443698.67 | Метод спутниковых геодезических измерений (определений) | 0.10   | –   |
| 6   | 642430.22     | 1443696.50 | Метод спутниковых геодезических измерений (определений) | 0.10   | –   |
| 7   | 642396.41     | 1443690.49 | Метод спутниковых геодезических измерений (определений) | 0.10   | –   |
| 8   | 642394.44     | 1443690.14 | Метод спутниковых геодезических измерений (определений) | 0.10   | –   |
| 1   | 642395.14     | 1443686.20 | Метод спутниковых геодезических измерений (определений) | 0.10   | –   |
| 3. Сведения о характерных точках части (частей) границы объекта |               |            |   |  |   |
| Обозначение<br>характерных<br>точек части<br>границы            | Координаты, м |            | Метод определения<br>координат<br>характерной точки     | Средняя<br>квадратическая<br>погрешность<br>положения<br>характерной точки<br>(M), м | Описание<br>обозначения<br>точки на<br>местности (при<br>наличии) |
|   | X             | Y          |   |  |   |
| 1   | 2             | 3          | 4   | 5  | 6   |
| –   | –             | –          | –   | –  | –   |

### Схема расположения границ публичного сервитута объекта



Масштаб 1:1000

Используемые условные знаки и обозначения:

- |   |   |
|---|---|
| №1  | - номер опоры   |
|  | - граница публичного сервитута                            |
|  | - граница кадастрового деления                            |
|  | - граница населенного пункта                              |
|  | - граница земельного участка, имеющегося в ЕГРН           |
|  | - граница ОКС, имеющаяся в ЕГРН                           |
|  | - граница охранной зоны, имеющейся в ЕГРН                 |
| 51:00:0000000:34  | - кадастровый номер земельного участка, имеющегося в ЕГРН |
| 51:00:0000000   | - номер кадастрового квартала                             |
| 1 •   | - обозначение характерных точек границ                    |